



Hog 4 OS リリースノート

バージョン：v3.19.0 b3460

有効日：November. 30, 2022

目的：ソフトウェアアップデート、バグ修正、新機能と拡張

インストール手順

v3.16.0 がインストールされているすべての Hog 4 OS コンソールは、アップグレードファイル (fspkg) を使用して v3.19.0 へアップグレードが可能です。「Hog Start」ウィンドウの {Software Update} ボタンを押して USB メモリに入れたアップグレードファイルを選択しアップグレードを実行してください。

v3.15.1 以下がインストールされている場合は、Etcher を使用して作成した USB メモリによるフルインストール (フルリストア) が必要です。

重要：FPSPKG ファイルを使用してコンソールをアップグレードした場合、アップグレードが完了してから 30 秒間は何も操作せずに待ってからコンソールの再起動をしてください。

インストール方法は、Hog 4 OS のヘルプマニュアル、またはフルリストア手順書を参照してください。日本語のマニュアルと手順書は以下のサイトからダウンロード可能です。

<http://www.ushiolighting.co.jp/entertainment/support2/>

ショーファイルの互換性

Hog 4 OS v3.19.0 で作成または読み込み編集したショーファイルは、v3.14.0 以上と互換性がありますが、v3.13.1 以下のバージョンとは互換性がありません。

下位バージョンで作成したすべてのショーファイルを v3.19.0 で読み込むことができます。

Hog 4 OS v3.19.0 は以下シリアル番号、または製造年月日の HPU における最低必須ソフトウェアバージョンです。

シリアル番号：720240244 以上

製造年月日：December 2022 以降

フィクスチャーライブラリー

フィクスチャーライブラリー v4.22.208 が Hog 4 OS v3.19.0 と一緒にインストールされます。

フィクスチャーライブラリー v4.22.208 は、Hog 4 OS v3.16.0 以上と互換性があります。

既に作成されたバージョン 4 フィクスチャーライブラリーとそれを含むショーファイルは、Hog 4 OS v3.19.0 と互換性があり使用可能です。



Corporate Headquarters ■ Middleton, WI, USA | +1 608 831 4116
Global Offices ■ London, UK | Rome, IT | Holzkirchen, DE | Paris, FR | Hong Kong | Dubai, UAE | Singapore
New York, NY | Orlando, FL | Los Angeles, CA | Austin, TX

Web etconnect.com | Support support.etconnect.com | Contact etconnect.com/contactETC

© 2022 Electronic Theatre Controls, Inc. | Trademark and patent info: etconnect.com/ip

Product information and specifications subject to change. ETC intends this document to be provided in its entirety.

6102M1100-3.19.0 Rev A Released 2022-11

新機能と拡張

Windows 11 へ対応

Hog 4 PC v3.19.0 は Windows 11 に対応した最初のリリースです。Hog 4 PC のシステム動作要件は以前と同様で、Dual Core 1.7GHz またはそれ以上のプロセッサ、2GB のメモリー、5GB のハードドライブ空きスペースです。

オートアップデート「Auto Update」の新しいエフェクトオフのルール

Cue または Scene をオートアップデートをする時にパレットのアップデートオプション（Cue ではありません）を選択している場合、Per Fixture（器具個別）ルールでパレット内に保存されているデータは、パレット内へエフェクト Table 値「Off」を記憶しません。しかし、もともと Global（グローバル）または Per Type（機種別）のルールで作成されたパレットは、オートアップデートの際に「Off」のエフェクト Table 値を含んだ Per Fixture のデータが追加されます。

Hippo 4.6 用の CITP に対応

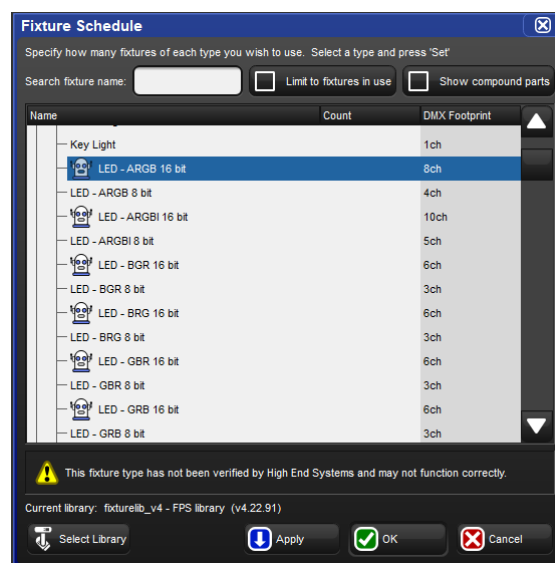
CITP 対応に Hippotizer v4.6 Layer と Hippotizer v4.6 Layer Lite が追加されました。

Fixture Scheduler の「ロボット」アイコン

High End Systems が作成していないフィクスチャプロファイル（ライブラリー）を示すためのアイコンは、「Fixture Schedule」から削除されました。

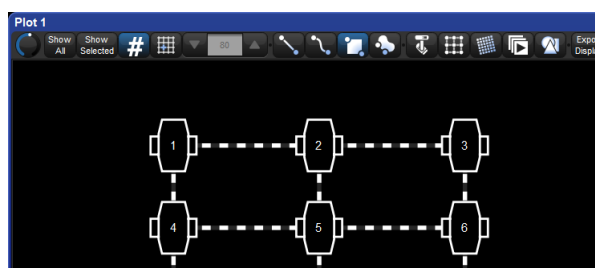
卓メーカーによる動作確認ができていないことを示す
ロボットアイコン  が表示されないようになりました。


（右図は v3.17.1 までの画面）

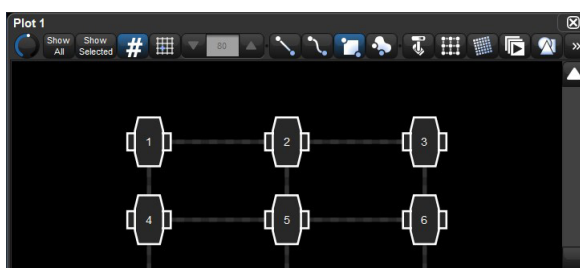


プロットのギャングラインカラーを変更

ギャングラインは、ギャング編集オプションが無効の時に暗い灰色になるように変更されました。



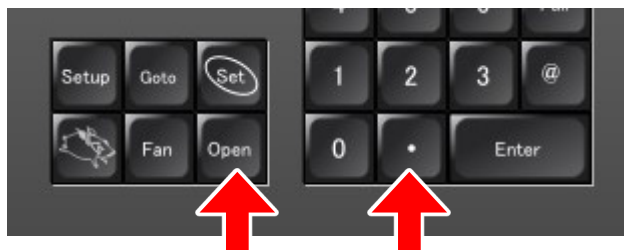
v3.17.1 までは、ギャング編集ボタン  をオフにしても点線のギャングラインは白い状態でした。



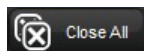
v3.19.0 からは、オンの時は白色、オフの時に暗い灰色に変化するように変更され、フィクスチャーが見やすくなりました。

全てのウィンドウを閉じるキーボードショートカット

[Open] + [.] (ドット) は「Close All」ボタンとして動作するようになりました。以前このキーの組み合わせは「Unlock」ボタンの切り替えに使用されていました。



ウィンドウをすべて閉じるショートカットとして [Open] + [.] が使用可能になりました。ビューコントロールツールバーの「Close All」と同じ働きをします。



ステルスモード (Stealth) - 「Output」ウィンドウカラーの修正

ステルスモード時の「Output」ウィンドウ内で使われるブルーカラーは、よりデータの視認性が良くなるように調整されました。

A screenshot of the 'Output' window in version 3.17.1. The window has a dark blue background. The table below shows the data for 12 channels.

Nur	Intensit	Type	Pan	Tilt	Cyan	Magent	Yellow	Hue	Saturat	Colour	Shake	CTO	Colour
1	100%	open	31°	16°	0%	11%	34%	~	~	open	DHz	5600K	None
2	100%	open	31°	16°	0%	11%	34%	~	~	open	DHz	5600K	None
3	100%	open	31°	16°	0%	11%	34%	~	~	open	DHz	5600K	None
4	100%	open	31°	16°	0%	11%	34%	~	~	open	DHz	5600K	None
5	100%	open	31°	16°	0%	11%	34%	~	~	open	DHz	5600K	None
6	100%	open	31°	16°	0%	11%	34%	~	~	open	DHz	5600K	None
7	100%	open	31°	16°	0%	11%	34%	~	~	open	DHz	5600K	None
8	100%	open	31°	16°	0%	11%	34%	~	~	open	DHz	5600K	None
9	100%	open	31°	16°	0%	11%	34%	~	~	open	DHz	5600K	None
10	100%	open	31°	16°	0%	11%	34%	~	~	open	DHz	5600K	None
11	100%	open	31°	16°	0%	11%	34%	~	~	open	DHz	5600K	None
12	100%	open	31°	16°	0%	11%	34%	~	~	open	DHz	5600K	None

v3.17.1 までの「Output」ウィンドウ

A screenshot of the 'Output' window in version 3.19.0. The window has a dark blue background. The table below shows the data for 12 channels.

Nur	Intensit	Type	Pan	Tilt	Cyan	Magent	Yellow	Hue	Saturat	Colour	Shake	CTO	Colour
1	100%	open	0°	-3°	16%	8%	0%	~	~	open	DHz	5600K	None
2	100%	open	0°	-3°	16%	8%	0%	~	~	open	DHz	5600K	None
3	100%	open	0°	-3°	16%	8%	0%	~	~	open	DHz	5600K	None
4	100%	open	0°	-3°	16%	8%	0%	~	~	open	DHz	5600K	None
5	100%	open	0°	-3°	16%	8%	0%	~	~	open	DHz	5600K	None
6	100%	open	0°	-3°	16%	8%	0%	~	~	open	DHz	5600K	None
7	100%	open	0°	-3°	16%	8%	0%	~	~	open	DHz	5600K	None
8	100%	open	0°	-3°	16%	8%	0%	~	~	open	DHz	5600K	None
9	100%	open	0°	-3°	16%	8%	0%	~	~	open	DHz	5600K	None
10	100%	open	0°	-3°	16%	8%	0%	~	~	open	DHz	5600K	None
11	100%	open	0°	-3°	16%	8%	0%	~	~	open	DHz	5600K	None
12	100%	open	0°	-3°	16%	8%	0%	~	~	open	DHz	5600K	None

v3.19.0 からの「Output」ウィンドウ

「Query」メニューファンクションリストの順番

レポート用のクエリーを作成する際にユーザーが特定の機能に対するクエリーが作成できるメニューが ASCII 整列順番を使用したアルファベット順に表示されるようになりました。

Hog 4 PC フロントパネルのサイズ調整

Hog 4 PC の GUI フロントパネルが異なった解像度のモニター間を移動する場合に、Windows スケール設定に基づき拡大縮小するようになりました。

HPU の内蔵 DMX ウィジェット v2

HPU 内蔵 DMX ウィジェットの v2 をアップグレードするための新しいファームウェアアップデート手段が導入されました。この変更はシリアル番号 720240244 以降の HPU だけに適用されます。

解決された問題

H40S-6996	非プライマリーディスプレイ上にある親ウィンドウの大きさと位置がショーを読み込んだ時に復元されない
H40S-7281	いくつかのショーファイルを読み込んだ時にプロセッサがクラッシュする

既知の問題

H40S-7362	非プライマリーディスプレイ上の最大化された Hog 4 PC の親ウィンドウの位置はショーを読み込んだ時に復元されない
-----------	---

対象製品

Hog 4-18
Hog 4
Full Boar 4
Road Hog 4-21
Road Hog 4
Hedge Hog 4X
Hedge Hog 4N
Hedge Hog 4S
Hedge Hog 4
Rack Hog 4
HPU
Hog 4 PC